

ISTRUZIONI
PER PROGETTI DI
TRASFORMAZIONE E
DI COSTRUZIONE



SPAZI A MISURA DI BAMBINO E DI ADOLESCENTE

**NELL'AMMINISTRAZIONE
DEL CANTONE DEI GRIGIONI**



Kanton Graubünden
Chantun Grischun
Cantone dei Grigioni

Überblick

Considerazioni generali

Perché un'organizzazione degli spazi a misura di bambino e di adolescente fa parte della pianificazione di nuove costruzioni e di ristrutturazioni.

[Pagina 4](#)

Elementi

Quali elementi consentono di realizzare spazi a misura di bambino e di adolescente.

[Pagina 6](#)

Programma degli spazi

A cosa occorre prestare attenzione in sede di pianificazione e organizzazione di singoli spazi o di interi servizi.

[Pagina 11](#)

Partecipazione

Forme di partecipazione al processo di pianificazione da parte di servizi e collaboratori.

[Pagina 16](#)

Per saperne di più

Letteratura di approfondimento sul tema della costruzione e dell'arredo a misura di bambino e di adolescente.

[Pagina 17](#)

Le immagini sono state generate dall'intelligenza artificiale. Esse servono a visualizzare gli elementi e mostrare come può essere un ambiente all'avanguardia e adatto ai bambini e ai giovani.

Il progetto „Child-friendly Justice“ del Cantone dei Grigioni è stato svolto nel 2020 sotto la direzione dell'Ufficio cantonale del servizio sociale in collaborazione con Kinderanwaltschaft Schweiz. Specialisti attivi presso diverse autorità, servizi e tribunali si sono occupati di capire se le procedure nel Cantone dei Grigioni siano a misura di bambino.

L'analisi delle procedure ha evidenziato che spesso gli spazi amministrativi non sono arredati a misura di bambino e di adolescente o comunque adatti all'età. Nel caso ideale gli spazi non dovrebbero incutere timore e dovrebbero permettere un'atmosfera di colloquio positiva, affinché i bambini e gli adolescenti si sentano a proprio agio e che i colloqui si svolgano con profitto.

Nel quadro del programma per la creazione e lo sviluppo della politica dell'infanzia e della gioventù nel Cantone dei Grigioni, l'organizzazione degli spazi a misura di bambino e di adolescente nell'Amministrazione è stata definita quale misura di attuazione. Le presenti istruzioni offrono uno spunto creativo all'Ufficio edile affinché i progetti e gli intenti di costruzione rispondano meglio alle esigenze dei bambini e degli adolescenti.

Le istruzioni sono state realizzate su incarico dell'Ufficio cantonale del servizio sociale e in stretta collaborazione con l'Ufficio edile. Esse si fondano sulle esigenze e sulle esperienze di specialisti che forniscono consulenza a bambini e adolescenti nel quadro della loro attività professionale quotidiana e comprendono quindi molti aspetti pratici. Gli aspetti sono stati elaborati nel corso di un workshop con rappresentanti esterni e interni di diversi servizi. L'associazione „NAHtur Raumgestaltung“ ha guidato la gestione del progetto dei workshop.

Spazi a misura di bambino e di adolescente



I bambini e gli adolescenti sono molto sensibili all'organizzazione degli spazi, proprio come gli adulti. Sono membri importanti della società e l'organizzazione dei loro ambienti è determinante per il loro sviluppo. Per i bambini e gli adolescenti gli spazi sono più di semplici luoghi fisici: sono anche luoghi del tempo, dell'esperienza, delle relazioni e della realizzazione personale. Gli spazi a misura di bambino e di adolescente favoriscono:

- la riduzione della tensione e dello stress
- un'atmosfera piacevole e rilassante, in cui bambini e adolescenti si sentono a proprio agio, sostenuti e ascoltati
- lo sviluppo di soluzioni creative
- una percezione positiva dell'amministrazione
- la fiducia nelle prestazioni dell'amministrazione
- l'apprezzamento nei confronti dei giovani
- il riconoscimento dei diritti dei bambini e degli adolescenti
- un migliore orientamento dei servizi
- le possibilità di incontro per persone di tutte le età
- la comprensione e la fiducia reciproche
- un senso positivo di comunità
- la creazione di opportunità ricreative (anche per gli adulti)

1.1 Elementi degli spazi misura di bambino e di adolescente

I bambini e gli adolescenti hanno esigenze diverse rispetto agli adulti per quanto riguarda gli spazi. Gli adolescenti a loro volta hanno richieste relative all'organizzazione degli spazi diverse da quelle dei bambini. In sede di scelta e organizzazione degli elementi occorre tenere conto del gruppo di utenti. Per via della loro statura, i bambini vedono ad esempio lo spazio da una prospettiva diversa e lo percepiscono con un maggior numero di dettagli. Un'organizzazione a misura di bambino e di adolescente tiene conto di diversi aspetti:

- piani ad altezza di bambino su cui appoggiare libri e informazioni
- spazio sufficiente per muoversi (ev. con giardino / parco giochi all'aperto)
- mobili e materiali da gioco utilizzabili in modo flessibile e creativi
- elementi colorati
- arredamento accogliente e confortevole per un maggiore senso di sicurezza
- possibilità di ritirarsi per elaborare i vissuti
- possibilità di lasciare una traccia (ad es. quadri dipinti personalmente)
- materiali naturali
- incontro e interazione con altri bambini
- sicurezza garantita per bambini e adolescenti
- accessibilità senza barriere
- informazioni visibili e adatte ai bambini (pittogrammi/simboli)
- segnaletica adatta ai bambini (ev. con immagini adatte ai bambini)
- mobili a prova di bambino, pavimenti morbidi e prese elettriche non pericolose
- aree tecnologiche con computer o tablet



Elementi di una nuova costruzione o di una trasformazione a misura di bambino e di adolescente

2.1 Luce

La luce naturale illumina gli ambienti, favorisce un'atmosfera positiva e risulta invitante. Spesso bambini e adolescenti si sentono maggiormente a loro agio e si rilassano più facilmente in un ambiente luminoso. Le finestre con luce naturale permettono a bambini e adolescenti di stabilire un legame con la natura: possono osservare il tempo, vedere il cielo e percepire i cambiamenti della luce naturale. La luce naturale è più morbida e affatica meno gli occhi rispetto all'illuminazione artificiale. Ciò rappresenta un vantaggio soprattutto per i bambini, che a volte trascorrono molto tempo in questi spazi.

- Illuminare gli spazi da due lati.
- Orientare a sud le stanze utilizzate più spesso.
- Architravi stretti o assenti portano più luce nelle stanze.
- Progettare parapetti delle finestre bassi.
- Filtrare o rifrangere la luce incidente attraverso foglie o trafori.
- Colori brillanti e materiali riflettenti sulle pareti e sui soffitti e distribuiscono e amplificano la luce incidente nello spazio.

L'illuminazione artificiale compensa le variazioni nel corso della giornata e sopperisce a una luce diurna insufficiente. Le sorgenti luminose artificiali permettono inoltre di creare un'atmosfera piacevole e confortevole.

- L'alternanza di zone più luminose e zone meno luminose fa sì che le persone possano orientarsi meglio.
- Lampade basse e distanziate creano isole di luce. Le zone meno luminose intercalate tra loro aiutano a percepire le isole di spazio. Le isole di luce creano e mettono in evidenza diversi settori sociali all'interno di uno spazio.
- La luce calda e diffusa ha un effetto calmante e crea un'atmosfera che incute meno timore.
- Un'illuminazione dimmerabile permette di adeguare l'intensità luminosa alla situazione specifica.



2.2 Materiali

Legno, carta da parati, tappeti o tende creano un'atmosfera calda che ha un effetto calmante e accogliente. I materiali utilizzati attutiscono i rumori, creando un ambiente tranquillo e piacevole per bambini e giovani. Il legno crea un'atmosfera naturale.

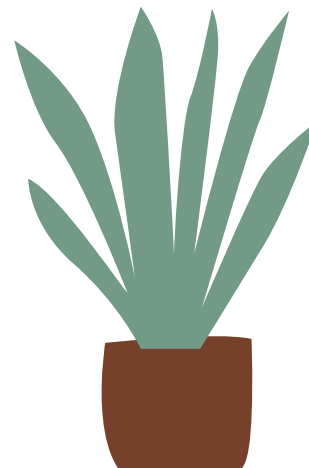
- Pavimenti in legno
- Pareti in legno
- Finestre e porte in legno
- Davanzali delle finestre, con la possibilità di sedersi
- Piedistalli
- Mobili e complementi di arredo (come banco di ricevimento, mensole)



2.3 Possibilità per sedersi

Gli specialisti si rivolgono ai bambini e agli adolescenti parlando loro alla pari. Nell'area d'attesa nonché nella sala colloqui ci sono posti per sedersi che variano per altezza, dimensioni, durezza, arredo e materiali e che favoriscono un incontro alla pari.

- Sedie / sedie per bambini
- Sgabelli
- Poltrona a sacco
- Palla per sedersi
- Divano
- Davanzale quale posto per sedersi
- Tappeto / tappeto da gioco



2.4 Principio della nicchia e della grotta

Le nicchie creano angoli tranquilli e delimitano un settore privato. Offrono possibilità per ritirarsi e infondono un senso di sicurezza a bambini e adolescenti.

- Variazioni nell'altezza dello spazio
- Vani (ad es. celle esagonali)
- Nicchie di finestre
- Mobili (ad es. casetta da gioco)

2.5 Scelta dei colori

I colori influenzano la percezione sensoriale, hanno un impatto emotivo e possono stimolare l'immaginazione di bambini e adolescenti. I colori e gli elementi colorati aiutano la percezione visiva e facilitano l'orientamento nello spazio. La scelta dei colori è adattata alle dimensioni, alla suddivisione e alla funzione di uno spazio.

- I colori chiari, come i colori primari e i toni pastello, creano un'atmosfera allegra e vivace. Influiscono positivamente sull'energia, stimolano la creatività e favoriscono il piacere per il gioco.
- Colori chiari e naturali sulle pareti riflettono la luce e sono adatti per il ricevimento e le aree d'attesa.
- Colori vivaci in tonalità chiare a elevata saturazione stimolano la capacità di immaginazione e aiutano a immergersi in storie e mondi avventurosi.
- Colori caldi come il giallo e l'arancione sono associati alla felicità, all'energia e alla gentilezza.
- Colori freddi come il blu e il verde hanno un effetto calmante e rilassante.
- Negli spazi multifunzionali, creare con i colori sia zone di riposo sia zone di movimento.
- I colori calmanti (ad es. viola melanzana) sono adatti per zone in cui ritirarsi e nicchie.
- Lo spazio dedicato a un tema, come ad esempio la foresta, conferisce orientamento e struttura a un concetto cromatico.



2.6 Organizzazione interattiva delle pareti

Un'organizzazione interattiva delle pareti con pareti magnetiche, pellicole magnetiche o una lavagna da parete crea un ambiente stimolante.

- Dotare le pareti magnetiche di pezzi di puzzle, lettere, numeri e simboli magnetici.
- Mettere a disposizione i comuni gessetti come pure matite a gesso.
- Utilizzare superfici lavabili e resistenti.
- Escludere i rischi di infortunio.
- Non utilizzare prodotti chimici nocivi e sostanze tossiche.



Nella scelta degli elementi occorre prestare particolare attenzione alla qualità degli arredi, alla sicurezza per i bambini e ai fattori relativi alla pulizia.

3

Programma degli spazi a misura di bambino e di adolescente

Una pianta a misura di bambino e adolescente presenta caratteristiche particolari. Ad esempio nell'area d'attesa o nella sala colloqui viene previsto spazio a sufficienza per un'area gioco, come un angolo gioco. Un'organizzazione aperta degli spazi con chiari collegamenti visivi tra gli spazi favorisce la chiarezza e migliora la sicurezza. Andrebbero evitati corridoi e passaggi: al loro posto, spazi pubblici e comuni fungono da vie di collegamento. Le scale sono concepite come spazi centrali e visibili, per poter essere integrate e utilizzate come parte viva dell'edificio.

3.1 Area di ricevimento

L'area di ricevimento è facile da riconoscere e accogliente. Se è necessario un banco di ricevimento, esso dovrebbe essere organizzato in modo tale che bambini e adolescenti possano interagire e prendere contatto senza problemi con i collaboratori. L'altezza e la raggiungibilità devono essere a misura di bambino e di adolescente.

- Pedane
- Mobili su cui è possibile salire
- Banco basso o regolabile in altezza

3.2 Area d'attesa

L'area d'attesa offre differenti possibilità per trascorrere il tempo di attesa. Essa comprende settori che si prestano a colloqui informali e al gioco nonché una zona in cui è possibile ritirarsi e stare tranquilli. Mentre la sala colloqui costituisce uno spazio separato, l'area d'attesa può anche essere combinata ad altri settori, come il ricevimento. È determinante che l'atmosfera sia piacevole, cordiale e allo stesso tempo non invadente.

- Offrire diverse possibilità per sedersi (cfr. anche possibilità per sedersi).
- Collocare poltrone e cuscini in un'area protetta e disporli in modo appropriato.
- Creare posti per sedersi graduati, tenendo conto anche di aspetti quali la comodità e la distanza.
- Offrire un'area giochi con possibilità di intrattenimento attivo.
- Creare possibilità di ritirarsi e stare tranquilli e in silenzio.



3.3 Sale colloqui

Sale e zone per colloqui arredate in modo diverso offrono la possibilità di scegliere il setting per il colloquio adeguato alla situazione.

- Poltrone e divani per colloqui tra due fino a quattro persone
- Sale colloqui classiche per colloqui cui prende parte un numero maggiore di persone
- Tappeto o tappeto da gioco per colloqui con bambini per terra

Altri aspetti dell'organizzazione di una sala riunioni:

- Le persone che partecipano al colloquio non sono abbagliate.
- L'atmosfera è piacevole.
- Il tavolo è collocato al centro della sala.
- Un'isola di luce delimita l'area sociale dello spazio.

3.4 Bagni

I bagni sono accessibili a bambini e adolescenti. Si trovano in prossimità dell'area di ricevimento o dell'area d'attesa. I bambini raggiungono i prodotti igienici come sapone, asciugamani e carta igienica senza bisogno di aiuto. Nel caso ideale singole toilette e lavandini sono fissati a un'altezza adatta ai bambini.



3.5 Separazione ottica

L'area di ricevimento e l'area d'attesa si trovano a una distanza sufficiente dalle sale colloqui.

A seconda della disponibilità di spazio, ciò non sempre è possibile. Per garantire un'atmosfera confidenziale e salvaguardare la sfera privata, i settori possono essere separati otticamente.

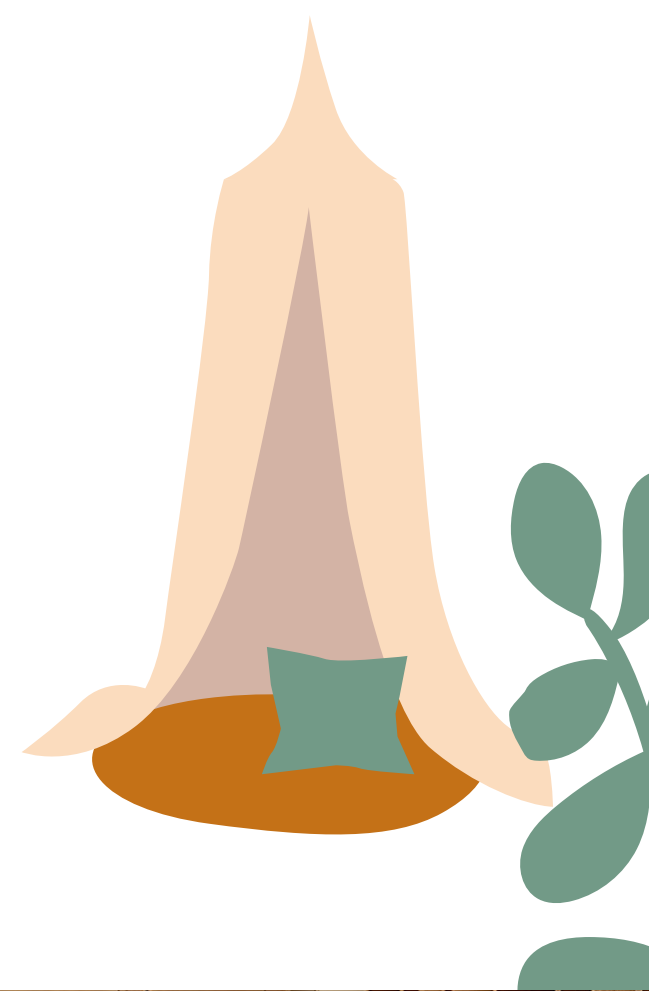
- Tende o veneziane
- Pareti divisorie e tramezzi
- Buffet (anche ad altezza fianchi)
- Divisori di spazio come piante, strutture colorate o scaffali aperti
- Pellicole oscuranti per superfici vetrate



3.6 Acustica

Bambini, adolescenti e specialisti possono concentrarsi sul colloquio. Un livello di rumore moderato favorisce la concentrazione.

- Rinuncia a materiali che fanno rimbalzare i suoni
- Pannelli acustici per il soffitto
- Pareti con rivestimenti antirumore
- Tappeti
- Tende
- Pareti divisorie o divisori con caratteristiche fonoassorbenti
- Porte e finestre insonorizzate



Il coinvolgimento dei servizi nella progettazione di una ristrutturazione o di una nuova costruzione è essenziale per adeguare i progetti di costruzione ai bisogni e alle esigenze degli utenti, creando in tal modo un ambiente di lavoro ottimale. Di seguito vengono illustrate alcune possibilità di partecipazione:

Analisi dei bisogni

Un sondaggio tra i collaboratori di un servizio consente di individuare le esigenze specifiche, i desideri e le sfide riguardo all'edificio e agli spazi, di integrarli in una fase precoce nella progettazione e di tenerne conto.

Riunioni interattive

In un workshop o nel quadro di un focus group, i collaboratori possono presentare idee e proposte. Queste riunioni interattive consentono agli utenti di partecipare attivamente al processo di pianificazione e di esprimere la loro opinione.

Modelli

Utilizzando prototipi e modelli, i collaboratori possono farsi un'idea più chiara del progetto di costruzione. È importante che abbiano la possibilità di porre domande riguardo a questi modelli e di fornire un riscontro.

Comunicazione

È importante che i collaboratori siano informati regolarmente sia nella fase di progettazione sia in quella di costruzione. Ciò favorisce la trasparenza nella comunicazione e può ridurre le resistenze.

Alexander, Ishikawa & Silverstein 1977 — Eine Muster-Sprache Städte – Gebäude – Konstruktion. New York.
https://campus.burg-halle.de/id-neuwerk/bibliothek/wp-content/uploads/sites/59/2020/04/PL_c_alexander_dt.pdf

Cavalleri Hug & Frei 2020 — Schlussbericht des Projekts Child-friendly Justice Kanton Graubünden. Coira.
https://www.gr.ch/DE/institutionen/verwaltung/dvs/soa/familie/Documents/Kinder_Jugendpolitik_GR_Schlussbericht_Ch-f-J_V1-0.pdf

Ufficio cantonale del servizio sociale dei Grigioni (ed.) 2021 — Misure nel quadro del programma „Politica dell'infanzia e della gioventù nel Cantone dei Grigioni“ 2020–2022: Allegato al decreto governativo del 16 marzo 2021. Coira.
https://www.gr.ch/DE/institutionen/verwaltung/dvs/soa/familie/Documents/Massnahmenplanung_Art26KJFG.pdf

Knauf 2018 — Räume für Kinder: Zurückhaltend oder expressiv?
<https://kinder.hypotheses.org/1595>

UNICEF (ed.) 2020 — Planung und Gestaltung von Kinderfreundlichen Lebensräumen. Zurigo.
<https://www.unicef.ch/de/shop/publikationen/u930-d-planung-und-gestaltung-von-kinderfreundlichen-lebensraeumen>

Wiebe 2011 — Grundlagen der Raumgestaltung für Kinder in den ersten drei Lebensjahren unter der Berücksichtigung entwicklungsbedingter und bedürfnisorientierter Aspekte.
https://www.kita-fachtexte.de/fileadmin/Redaktion/Publikationen/KiTaFT_Wiebe_2011.pdf

Wiebe 2019 — Bildungsräume wahrnehmen und effektiv gestalten.
<https://www.nifbe.de/fachbeitraege-2?view=item&id=877:bildungsraeume-wahrnehmen-und-effektiv-gestalten-2&catid=88>

Impressum

Editore — Cantone dei Grigioni

Redattore — Ufficio cantonale del servizio sociale dei Grigioni

Download — www.gr.ch/spaziamisuradibambinoediadolescente

Gruppo direttivo programma politica dell'infanzia e della gioventù nei Grigioni

- Susanna Gadiant, presidente, capo dell'Ufficio del servizio sociale
- Simon Bott, segretario Generale, Dipartimento dell'educazione, cultura e protezione dell'ambiente
- Marcus Hassler, segretario di concetto, Dipartimento dell'economia pubblica e socialità
- Beat Hatz, responsabile settore famiglie, bambini e adolescenti, Ufficio del servizio sociale
- Hans Peter Risch, segretario di concetto, Dipartimento di giustizia, sicurezza e sanità

Core team programma politica dell'infanzia e della gioventù nei Grigioni

- Beat Hatz, presidente, responsabile settore famiglie, bambini e adolescenti, Ufficio del servizio sociale
- Adriana Sabatino, collaboratrice scientifica, Ufficio del servizio sociale
- Denise Rudin, responsabile Sezione promozione della salute e prevenzione, Ufficio dell'igiene pubblica
- Georges Steffen, responsabile Servizio psicologico scolastico, Ufficio per la scuola popolare e lo sport

Partecipanti al workshop tecnico di elaborazione

- Beat Hatz, responsabile settore famiglie, bambini e adolescenti, Ufficio del servizio sociale
- Christoph Furrer, Aiuto alle vittime dei Grigioni
- Franziska Angehrn, Orientamento professionale, negli studi e nella carriera
- Georges Steffen, responsabile Servizio psicologico scolastico, Ufficio per la scuola popolare e lo sport
- Mara Sprecher, Ufficio dei curatori professionali Plessur
- Matthias Tschärner, direttore dell'Autorità di protezione dei minori e degli adulti
- Michèle Albertin, responsabile del gruppo di protezione dei minori dell'Ospedale cantonale dei Grigioni
- Regula Strässler, presidente del Tribunale regionale Viamala
- Urs Hasler, Servizio sociale regionale Coira/Plessur/Imboden

Direzione di progetto workshop

- Andreas Dubach, NAHtur Lebensräume

Sviluppo e accompagnamento tecnico

- Martina Nay, collaboratrice scientifica, Ufficio del servizio sociale, direzione di progetto
- Julien Brassel, capoprogetto gestione del portafoglio, Ufficio edile dei Grigioni

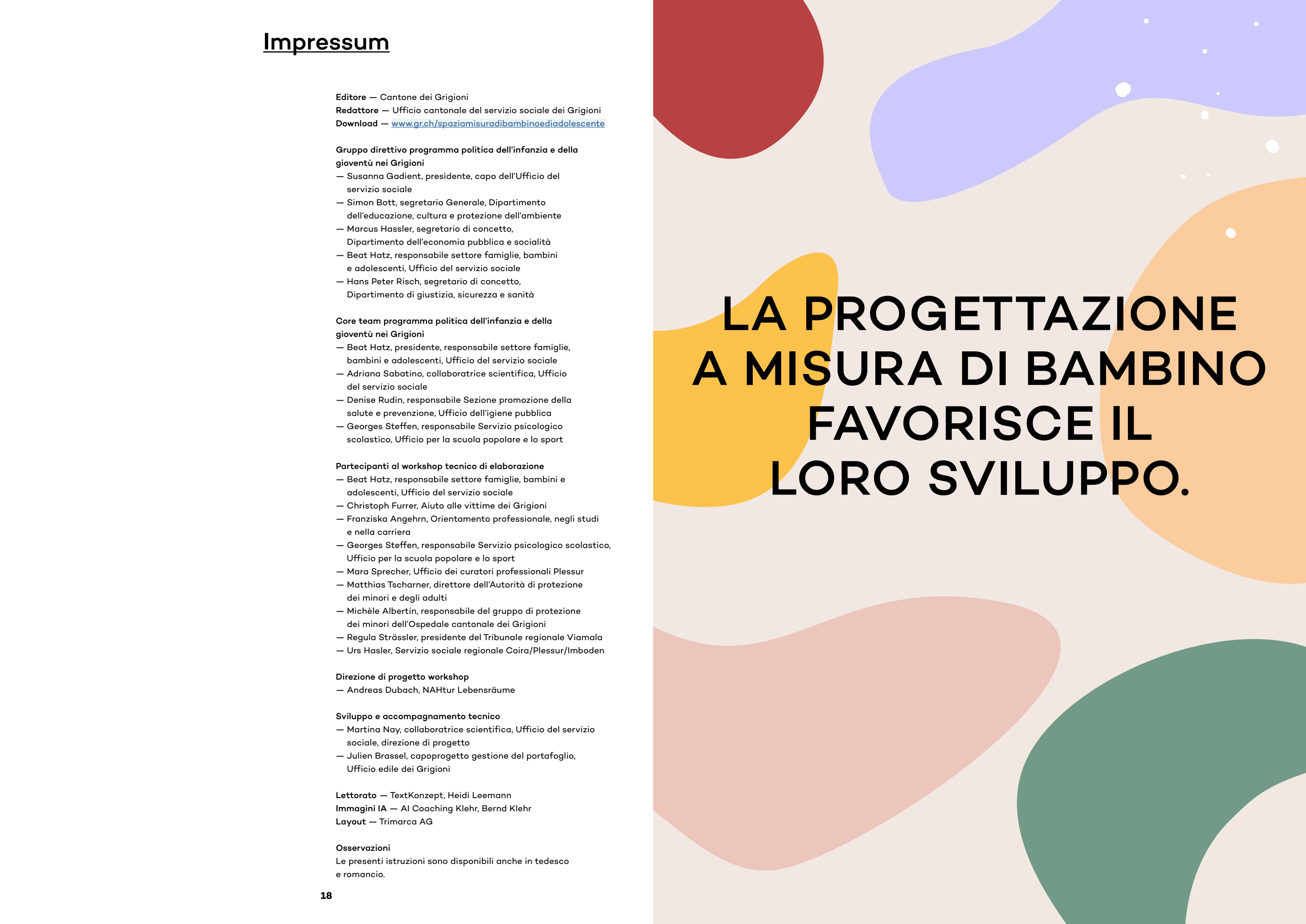
Lettorato — TextKonzept, Heidi Leemann

Immagini IA — AI Coaching Klehr, Bernd Klehr

Layout — Trimarca AG

Osservazioni

Le presenti istruzioni sono disponibili anche in tedesco e romancio.



LA PROGETTAZIONE A MISURA DI BAMBINO FAVORISCE IL LORO SVILUPPO.

Ufficio cantonale del servizio sociale dei Grigioni
Famiglie, fanciulli e adolescenti
Grabenstrasse 8
7001 Coira

T +41 81 257 26 54
info@soa.gr.ch
www.soa.gr.ch